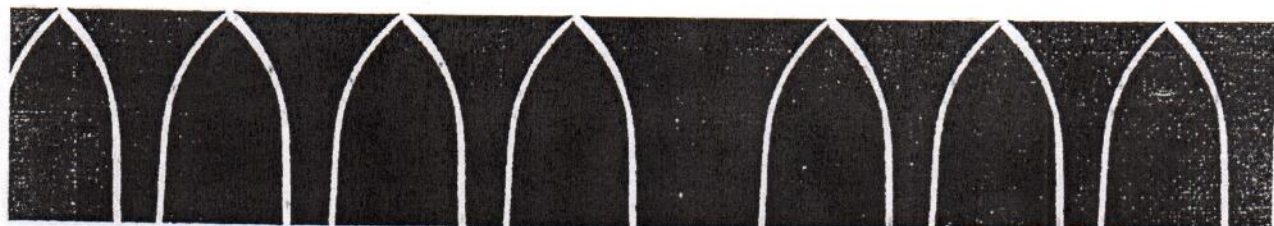


Zví
kov
ské
zprávy

DUBEN 2021



EDITORIAL

Je tady jaro! A jaro, stejně jako svítání přináší naději – naději návratu k normálnímu životu. Ačkoli ještě nějaký čas se budeme muset uskromnit díky nejrůznějším omezením, která už nám – podle naturelu - více, či méně lezou na nervy. Je to dlouhé a vyčerpávající.

Ještě před rokem by nás něco jako celosvětová pandemie ani nenapadlo. Od poslední války uplynulo sedmdesát šest let. Lokální morové rány probíhaly, ač celkem běžně, ve vzdáleném středověku a století minulých, španělská chřipka byla vymýcena před desítkami let. SARS, EBOLA . . . postihují vzdálené země Afriky, „což se nás přece netýká „ Žijme ve vyspělé civilizaci. Na „všechno“ máme léky, vyspělou techniku . . . Zvykli jsme si na blahobyt. Bezstarostnost a dostatek se odrážejí i v našem přístupu k životu.

Pominu-li následný dopad ekonomický, i lidské tragédie, částečně si vydechla příroda, kterou mnozí ani nevnímali. Prostě tady je a bude. Bude?

Globální oteplování, kácení deštných pralesů . . . samozřejmě my neovlivníme. Můžeme ale začít třeba znovu nalezením a vyčištěním studánky nad Vltavou. Při posezení u rybníka uklidit kolem lavičky pohřebiště nedopalků. Uvědomit si, že k sezení máme zadek a nikoli nohy, abychom si před usednutím nemuseli sedák pracně otírat od bahnitých šlápot, a poté teprve vnímat přelétající ptáky, pozorovat krásu vodních kosatců, leknínů i drobné žoužele, ploutvičky brázdící hladinu a šťastné výskoky kapříků čeřící v kruzích vodu. Možná se podaří zahlédnout i „náš“ párek ledňáčků.

V pandemické době stále více zjišťujeme, jak je pro nás příroda důležitá. Potkáváme se v lese, na hradě, na cestičkách ke svatě Anně mnohem častěji, než dříve. Čerpáme z té krásy kolem energie, pocit jistoty, okouzlení – nádherně rozložený strom, kterého jsme si před tím nikdy nevšimli, drobné rostlinky deroucí se odvěkými pravidly na svět, vyděšeného zajíce prchajícího před našimi kroky. Táhle přeběhla srna, a co je tohle za ptáka?

Částí lesa, zdevastovaného kůrovcem i těžbou, procházíme se smutkem. Najednou se zastavíme s úsměvem na tváři – PASTELKY! Před námi září halda kůlů, snad připravených k oplocenkám a šibalsky na nás pomrkává. Seseknuté hroty hýří barvami – červená, zelená, žlutá, modrá, oranžová, šedá, fialová. Kdo asi měl ten nápad, nelitoval času ani námahy a stvořil pro radost sobě i pocestných půvabné dílko, ač věděl, že život bude mít jen jepičí? Milé pohazení na cestě. Autorovi /autorům/ vřelý dík.

Protože nemůžeme mimo okres, pěší putování střídáme s cyklistikou i autoturistikou, vyjíždíme za poznáním do blízkého okolí a objevujeme to, nad čím bychom za běžné situace mávli rukou, protože je to za humny, takže času dost.

Milevský klášter! Neprošla jsem jím několik let. Jako holka a později studentka jsem zde mnoho let bydlela. Přimo v budově fary byly kanceláře lesní správy i s bytem pro zaměstnance. Lesáci se potkávali s jeptiškami, kaplanem, kostelníkem i farářem v dlouhé spodní chodbě farní budovy. Nikomu to nevadilo. Šťastné roky. Prolézali jsme kdejaké sklepení, Rajskou zahradu a různá tajemná zákoutí. V bývalé latinské škole byla škola hudební. Měla jsem to pár kroků a občas se mi hodně nechtělo. Dnes bych tam ráda běhala i na zdvojené hodiny. Pořádají se zde krásné koncerty od Linha Singers přes Jiřího Pavlicu a jeho Hradišťan, až po koncerty vánoční. Tedy pořádaly se ještě před rokem. Ještě před rokem jsme se mohli těšit – tak snad zase brzy. Uchvátilo mě druhé, kdysi zdevastované nádvoří, s novým kabátem budov. Románská zvonice u kostela svatého Jiljí pro naše výzkumy také nebyla neznámou. Nahoře sídlily věčně krákající kavky a my, s panem kostelníkem Skálou šplhali nahoru ke zvonu a sledovali jeho zvonické umění. Ve snu by nás nenapadlo, jaký poklad Jiljí skrývá.

O studánkách, havěti a rostlinstvu Prostředního rybníka, radostných pastelkách i významném objevu v milevském klášteře si můžete v dnešních Zvíkovských zprávách přečíst. Nechybí tradiční slovo starosty o dění v obci, vzpomínka s pozváním paní Marty Průšové a několik dalších zajímavostí i článků. Všem přispěvatelům vřelé díky.

Ještě malá douška.

Všichni se snažíme mít doma i na zahradách hezky. Mějme prosím hezky i na veřejných prostranstvích. Dětské hřiště je pro děti – ať se vyřádí! Maminky, prosím dohlédněte a ved'te své děti k tomu, aby si hračky uklidily! Je na ně dostatečně velká police. Nikdo nikde, a občas to vypadá jako po litém boji. Kam co ze mne odpadne, tam to zůstane. Všechny děti jsou stejné. Není tomu jinak ani u nás v dětském domově. Je to každodenní boj, kdy už to člověk téměř vzdává. Ale ejhle, vyplácí se. Po čase, jako zázrakem, nemusíme tolik připomínat a kontrolovat. Omladinu prosím – když už si ničíte zdraví, nedopalky patří do koše. A ještě: všichni třídíme. Díky za to. Kontejnery mají otvor i ze zadní strany a odpad se většinou vejde – musíme ale krabice roztrhat, petky sešlapat . . . Je to jenom poznámka na okraj. Více o pořádku pan starosta. Víme, že nepořádek v obci není lhostejný většině z nás.

Doufejme, že se brzo budeme moci setkávat při aktivitách, které nás baví a stmelují – sport, turistika, keramika, sbor, společné posezení v hospůdce i mimo ni . . .

Krásné, doufejme již rozvolněné léto všem

Helena Žydková Smolková

Řežu vrbu, řežu vrbu a najednou . . .

Srdečný pozdrav posílá všem
vrba od Prostředního rybníka.



Zdravím všechny čtenáře Zvíkovských zpráv

Rád bych vás, už tradičně, informoval o věcech obecních a plánech do budoucna. Každá doba vždy měla a bude mít svá úskalí, ovšem v té současné, se asi opravdu dá těžko předpovídat nebo očekávat, co bude dál. Nebudu opakovat, co slyšíme ze všech stran. Chod obce a hlavně plánované investice jsou závislé na daňových příjmech od státu. A protože vidíme, co se děje s ekonomikou státu, je nasnadě větší obezřetnost.

Větší a zásadní akce se naštěstí podařilo uskutečnit v letech minulých. Letošní rok bude proto pojat spíše v režimu „udržovacím“.

Zažádáno o dotaci máme na akci – Výstavba nové komunikace. Je to pozemek vedle Policie, vedoucí k přečerpávací stanici ČOV a novostavbě rodinného domu.

Začali práce na rekonstrukci antukového hřiště. To už je akce naplánovaná v minulém roce a na konci dubna by měla být hotová. Jestli to situace dovolí, rádi bychom jej otestovali a pro nás místní připravili sportovně-kulturní akci pro malé i velké.

Na koupališti je stále co vylepšovat. Přes zimu se pracovalo na zázemí a údržbě strojů a jen přešly mrazy, snažíme se co nejvíce zvelebit areál venku. Takže se natírá, opravují poslední kousky staré fasády, přibudou nové solární sprchy, nové nadezdění a zastřešení filtru u dětského bazénu pro snadnější přístup obsluhy. Dětem do brouzdaliště bychom rádi instalovali nějakou malou vodní hračku. Jestli bude provoz koupališť povolen, nikdo zatím netuší, nicméně připraveni být musíme.

Takovou poslední bolístkou je, jak jsem psal na podzim, budova šaten. Takže se letos věnujeme projektové přípravě modernizace tohoto objektu. Jakmile projde finální návrh v zastupitelstvu, roztočíme tzv. „kolotoč“ – vyjádření a žádostí ke stavebnímu povolení, abychom mohli, protože to nebude levná záležitost, hledat vhodný dotační program.

A odsouhlaseno je i naprojektování pokračování chodníku od křižovatky u hotelu směrem k dětskému domovu. Protože má před touto akcí firma E.on zájem, uložit vedení NN do země, musíme připravit i projekt na nové veřejné osvětlení v dané lokalitě.

Jednohlasně prošel také návrh na pořízení minibagru pro potřeby obce. Práce pro něj je už připraveno dost.

Ve vsi přišla na řadu výměna některých kanálových poklopů a vodních uzávěrů. Opravu si vyžádala část chodníku, kde se začali vylamovat krajové obrubníky. Podle stavu financí se bude pokračovat i dále.

V plánu je oprava oplocení vrtů, dveří a štítů střechy na čistírně, do funkčního stavu uvést budovu staré vodárny v Jezevčinách, která má potenciál sloužit jako technické zázemí vrtů atd...

A průběžně se jako celý rok snažíme udržovat pořádek ve vesnici. Tady si musím trochu povzdechnout... Myslím, že odpadové hospodářství máme vyřešeno více než uspokojivě. Vytřídíme papír, sklo, plasty, kov. Funguje odvoz bioodpadu, elektra i popelnic. Větve pálíme najednou na určeném místě, odpad větších rozměrů také pomáháme v rámci možností vyřešit.

Proto mě mrzí, když v kontejneru na kov leží pytel domovních odpadků a jiné věci, které tam nepatří. Taktéž z kontejnerů na papír občas vyndáváme věci, které mají k papíru opravdu daleko. Velkým problémem bývá roztrhnutí nebo alespoň sešlápnutí krabic...

A plasty? Víím, že odpadů přibývá a bojuje s tím i svozová firma. Není ovšem její povinností nakládat věci „položené“ vedle kontejnerů (připomenu, že ani není dovoleno ukládat cokoli mimo určené nádoby). Rád zopakuji, že máme tři místa na třídění a to: u hřiště za bytovkou, u koupaliště a u Policie. Snad není takový problém popojít sto metrů, anebo posečkat, než se kontejnery vyprázdní. Je mi jasné, že většina z nás to chápe. Bohužel jako vždy, stačí jeden nebo pár jedinců a zkazí celkovou snahu a dobrý dojem všem ostatním.

To platí i o udržování pořádku na hřišti za bytovkou. Jeho údržba a povinné revize stojí obec nemalé prostředky a čas. Je mi smutno z toho, že se v poslední době stalo spíše smetištěm rozbitých hraček. Dovolím si apelovat na rodiče dětí, které hřiště navštěvují, aby jim vysvětlili zásady chování (vše podstatné je popsáno v návštěvním řádu umístěného v areálu). A občas také

dohlédli na dodržování základního pořádku. Je v plánu hřiště dále zvelebovat a rozšiřovat, ale také je potřeba vidět, že si zařízení vážíme.

Zastupitelstvo mimo jiné podpořilo návrh mimořádné splátky dlouhodobého úvěru (od r. 2011) na čističku ve výši 200 tis,- Kč. Zbývajících 290 tisíc, by se mělo zaplatit průběžně do konce příštího roku, což je shodou okolností i konec funkčního období tohoto zastupitelstva. Zdá se, že je to ještě daleko. Ovšem kdyby měl někdo vážný zájem podílet se na chodu obce, či její správě, věřte, že je toho tolik, s čím je potřeba se seznámit, že po chvilkách je ten rok tak akorát.

Během března byla možnost připomínkování k návrhu nového územního plánu. V zásadě se toho oproti původnímu moc nemění. Snaha byla zvětšit plochy pro bydlení nad zadní cestou a nově i na pozemcích za silnicí nad čističkou. Rozhodující ovšem bude vyjádření krajského úřadu.

Na závěr děkuji všem co přispěli do dnešních zpráv, opravdu jsme rádi za každý názor, postřeh, vzpomínku či zajímavou fotografii.

Je jaro a k jaru patří sázení. Jak jsem na podzim slíbil, budeme pokračovat v sázení stromů na obecních pozemcích. Tak ať nám s novými stromy rostou i lepší časy.



Josef Bárta, starosta obce

Malý pozdrav všem Zvíkovákům

Nedávno mě pracovní povinnosti přivedly na Zvíkovské Podhradí a na samotný hrad. Pracuji v oboru geodézie. Má práce mě dovede do různých koutů naší země, ale na Zvíkov a jeho okolí jsem se opravdu těšila. Starší generace si jistě vzpomene na mého tatínka, bývalého kastelána Miloše Trantu a maminku, která se mimo jiné věnovala i matrice.

Je to již víc než dvacet let, co jsem jako dítě běhala po hradě a po vesnici. Každý můj krok provázela vzpomínka, jak určitá místa vypadala dřív a dnes. Velmi mě potěšilo, jak vesnice a hrad žije a vše doslova vykvetlo. Domky jsou upravené, cestou na hrad potkávám pána, který odklízí listí, brzy ráno paní, která zametá ulice, každý koš, který míjím, je vybaven pytlíky pro pejskaře. Vše je čisté a upravené, i když roční období pochmurné a zatím ne až tak barevné.

Ráda bych tímto poděkovala nejen vedení obce, ale i všem občanům, jak se o vesnici starají. Myslím, že každý turista odejde se spoustou vzpomínek a rád se sem vrátí, stejně tak jako já.....

....fandím Vám a jen tak dál.....

Eva Trantová

NAŠE OBECNÍ RYBNÍKY

Vodní plochy v krajině jsou přínosem v mnoha směrech. Například rybníky poskytují vodu jako požární nádrže, jsou útočištěm ryb a různé havěti, která k ekosystému nezbytně patří. Jsou jimi posety celé Jižní Čechy. Staří rybníkáři je uměli vyměřovat primitivními měřidly, krokováním a nezbytným selským rozumem. Nejznámějšími z nich, byli zejména rybníkáři rožmberského dominia: Štěpánek Netolický, Rutard, Jakub Krčín z Jelčan a Sedlčan, ale mnoho dalších zapomenutých jmen. Jejich rybníční díla nám slouží dodnes. Ovšem nic netrvá věčně, a jak se říká: „bez práce nejsou koláče.“ O rybníky je nutné také pečovat.

Téměř každá malá vesnička se pyšní když ne rybníkem, tak alespoň „kačákem.“

Naše zvíkovské rybníky mají celkem „zánovní kabát.“ Byla provedena kompletní údržba kolem vodních ploch, aby nám zase sloužily mnoho let. Mají zpevněnou kamennou hráz, u Prostředního byla vyměněna odpadní roura a udělán bezpečnostní přeliv, který je velmi důležitý.

A co v našich rybnících žije a roste?

Nasazujeme zde ryby - zejména je okupují kapři- kteří si šmakují na vodních rostlinách a jsou vítanou atrakcí nejenom pro děti, které jim hází ztvrdlé pečivo – voda se víří a tlamičky spokojeně mlaskají. Z dalších je to amur bílý, lín obecný, okoun obecný, úhoř říční, candát, štika, cejn, plotice, ježdík. Raritou našeho Prostředního rybníka jsou: jeseter malý, jeseter sibiřský a koi kapr.

Vítaným zpestřením pro děti i dospělé je možný rybolov. Ovšem pozor! Jedná se jenom o radost z chytání – poté se kapříkovi, nebo jiné ploutvičce opatrně vyndá zaseklý háček a šťastlivec opět mizí v rybníční hlubině. Musí si počkat až na podzimní výlov.

Na jaře se sem každoročně vrací několik párů divokých kachen. Drobní ptáci cvrlikají v keřích, kde někteří z nich i hnízdí. Největším klenotem našeho rybníka jsou dva páry ledňáčků.

Rybníční hráz zpevňují stromy. Nejvýraznější jsou duby a akáty. Vsazeny byly i okrasné vrby.

Rdesno, puškvorec a orobinec také neodmyslitelně patří k rybníčnímu ekosystému. Díky zásahu lidské ruky na hladině vykvétají již několik let lekníny a žlutě září trsy kosatce bahenního.

Z drobné rybníční havěti zde žije buchanka, perloočka, potápník, bruslačka obecná – jinak také vodoměrka, čili vodní ploštice. Nouze není ani o žabky: vedou skokani, ale narazíme zde i na ropuchu obecnou. Při troše štěstí uvidíme, jak projede vodu užovka, která zmizí u druhého břehu v hustém mlázi.

Těší mě, že v obci je řada dětí, které se zajímají o rybaření. To ale neznamená jenom lovit ryby. Po sobě je třeba vždy „svůj“ plácek uklidit a v přírodě a k přírodě se chovat citlivě. Ona nám to potom vrátí v krásných, nejenom rybářských prožitcích.

Pokud byste se chtěli ohledně ryb a zvíkovských rybníků na něco zeptat, rád vyhovím.

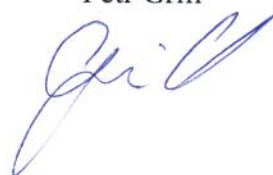
Do předvánočních Zvíkovských správ chystám některé své osvědčené rybí recepty, kterými si můžete zpestřit sváteční stůl.

Po dlouhých letech jsme si letos užili i bruslení, takže Prostřední rybník nám poskytl maximum radosti.

Hodně příjemných přírodních prožitků a dobré úlovky

Zdravím čtenáře - Petrův zdar!

Petr Grill



ODCHÁZENÍ



07.12.2020 zemřel
pan Vladimír Bednář ve věku 43 let

08.12.2020 odešla ve věku nedožitých
80 let paní Eva Burešová

10.04.2021 zemřel
pan Miroslav Laňka ve věku 67 let

Bud' vůle tvá

Vážení spoluobčané

Našla jsem fotografie ze svého dětství a ráda bych se s Vámi podělila o vzpomínku.

Mnozí si jistě ještě pamatujete babičku – na fotografii je dvašedesátiletá. Před domkem mívala krásnou skalku a zahradu plnou květin. Tento její velký koníček jsem bohužel nezdědila.

Děda zase miloval kytaru – byla to jeho velká kamarádka. Byl výborný bavič a dokázal rozproudit kdejakou společnost. Vtipné, ale i smutné vorařské historky sypal z rukávu.

V důchodu topil v dětském domově. Děti s ním v kotelně rády trávil volné chvíle.

Často jsem nechyběla ani já. Měl děti moc rád. Tady mu bylo sedmdesát let.

Na jedné z fotografií je také můj tatínek ve svých šestatřiceti. To byl ještě mladík, Mám ho uloženého ve svém srdíčku.

Nejmladší je na snímcích moje maličkost. Co k tomu dodat? Malá šťastná holka, a jak šel čas, najednou je tady skoro třináctiletá slečna. Je to pro mě už tak dávno!



V této covidové době se toho moc neděje. Pevně věřím, že nepříjemný, “nudný” čas brzy přejde a my se budeme moci opět bez omezení setkávat.

V těch lepších časech Vás zvu 17.7.2021 v 19:00 hodin na parkoviště. V kiosku si dáme něco dobrého, k tanci a poslechu zahraje skupina ELEANOR.

Už se na Vás moc těším.

Martina Průšová



Jarní pozdrav z keramického tvoření od našich dětí z dětského domova.



V kůrovcovém lese

Jdeme do lesa!
Jdeme do lesa?
Škobrtáme o pařezy, větve, haluze
– ztrácíme iluze.
Najednou rozzáří se svět.
Poutník zastaví kroky, vyloudí
úsměv na tváři.
Z obyčejných kůlů pastelky
zazáří.
Kdo měl ten půvabný nápad a
neváhal dotáhnout ho do konce?
Snad Rumcajs z lesa Řáholce?
Budou mít život jepičí ty
kůrovcové kůly;
Barevné hroty skončí v zemi, ale
teď s nimi dobře je mi.



Jak žijeme s covidem v Dětském domově ve Zvíkovském Podhradí

Ahoj všichni,

Březen - to bylo velké nadšení, že se nám prodloužily prázdniny. Brzy jsme ale zjistili, že do prázdnin má nucený pobyt doma daleko.

Léto - úleva, nádech. V Krkonoších i u vody jsme nabrali síly a v září hurá do školy.

Říjen - a je to tady znova. Opět musíme být doma – roušky, distanční výuka. Nadšení nějak vymizelo.

Letní nádech a podzimní výdech. Jako při hodině tělocviku, o které se nám může jenom zdát.

Oproti mnoha jiným kamarádům v dětských domovech máme velkou výhodu – ohromnou zahradu, kde se můžeme proběhnout, zahrát si fotbal, jezdit na kolobrnkách, kolech, cvičit na pevných konstrukcích, nebo jen tak lelkovat a dýchat čerstvý vzduch. Ale . . . něco nám chybí.

Doma máme také možnost perfektního vyžití – super vybavenou posilovnu a hudebnu s bicími, pianinem, kytarami. Ale . . .něco nám chybí.

Je nám jasné, že bez dodržování pravidel to nejde. Nikdy bychom neprotestovali proti nošení roušek, ani omezujícím pravidlům. Víme, že virus ohrožuje zdraví i život, víme, že dospělci to mají náročnější než my. Ale . . . něco nám chybí.

Jula: „Chybí mi paní učitelka!“

Kačka: „Chybí mi celá škola!“

Erika: „Chybí mi kamarádi!“

Irča+Karča: „Chybí nám město, nákupy, setkávání s kamarády!“

Tadeáš: „Chybí mi tělocvik s paní učitelkou!“

Roman: „Už chci být ve škole!“

Dan: „Člověk je tvor společenský – moc mi chybí kontakt s kamarády!“

Tommy: „Už nechci do izolace!“

Mathi: „Chybí mi návštěvy mamky!“

Miki: „Hodně mi vadí nošení roušek!“

Míša: „Chybí mi aktivity mimo náš domov!“

Leon: „Chybí mi sranda a pokec s kámošema!“

Prostě nám chybí obyčejné radosti i zádrhele obyčejných dní – to, co jsme si vlastně ani neuvědomovali.

Ahoj v lepších časech. Nám všem držíme pěsti.

Děti z Dětského domova ve Zvíkovském Podhradí

Dan DANIEL

maty Roman Miki Tadeáš MATY

DAN

Karina

Tommy

Michal

Leon

Jula

Erika

Takto se vyjadřovaly naše děti v časopisu pro dětské domovy ZÁMEČEK. Všem nám chybí ta běžná každodenní samozřejmost.

Na hradě spí netopýři

V zimním větrném počasí vypadá hrad Zvíkov opuštěně. Ale to je mýlka. Královské zdi hostí na padesátku návštěvníků, kteří mají zdejší pobyt i s noclehem. Zvíkov je jedním z mnoha útočišť netopýřů v Česku. V jeho sklepeních pravidelně zimují a také přijímají návštěvy.

Česká společnost pro ochranu netopýřů přijíždí na hrad Zvíkov vždy na přelomu února a března s baterkami a notýskem. Všechny hosty je totiž potřeba náležitě přepočítat. Neděje se tak jen u nás na Zvíkově. Organizace každoročně monitoruje mezi šesti až devíti sty zimovišti. Kromě Zvíkova počítá zhruba stovka odborníků netopýry v jeskyních, štolách, dolech i ve vybraných sklepeních. „Chceme vědět, jaké jsou trendy v jejich početnosti, protože jsou ohroženým druhem. Mají pouze jedno mládě do roka, takže se nedokážou rychle namnožit. V sedmdesátých letech to vypadalo, že některé druhy v Evropě vymrou,“ líčí biolog Radek Lučan z Přírodovědecké fakulty Univerzity Karlovy v Praze. To se ovšem mění. V posledních letech odborníci „napočítávají“ v Česku na padesát tisíc netopýřů patnácti až osmnácti různých druhů. Přitom ještě před dvaceti lety to bylo okolo patnácti tisíc jedinců. Česká společnost pro ochranu netopýřů počítá létající savce už déle než padesát let. Po tak dlouhém pozorování se dá spolehlivě říci, že naprostá většina druhů buď přibývá, nebo má stabilní početnost. Nejvíce přibývajícím druhem jsou ty teplomilné. Netopýři tak – podobně jako jiní živočichové – potvrzují fakta předkládaná klimatologů. Je tepleji a do českých koutů zavítají i druhy, které by jinak zima odradila, a usazují se na místech, kde byli doposud vzácní. Důkazem může být vrápenec malý. Když ho vědci na Zvíkově zbystří, neodpustí si zvolání: „To snad není možné!“

Vrápenec se do Česka rozšířil ze Středomoří patrně ve středověku. Zatímco tady na Písecku se tolik nevidí, na Moravě je běžným druhem. Poznat jej lze jednoduše – visí ze stropu obalený svými vlastními křídly a připomíná hrušku. Váží zhruba pět gramů, má asi sedm centimetrů a dožívá se přes třicet let. Samice má mládě i jednou za dva roky – ze všech druhů se množí nejpomaleji.

Teplé přilákalo i netopýra velkého, okřídlenec původně rovněž ze Středozeří, kde žije v teplých jeskyních. Vrápenec je dnes nejpočetnějším druhem na českých zimovištích, bývá ho okolo třiceti tisíc jedinců. Netopýr velký ho s deseti tisíci jedinci následuje. Netopýři jsou dalším důkazem toho, že intenzivní zemědělství a rozloha českých polí / zhoubný pozůstatek dob minulých / vyhání z krajiny nejrůznější druhy zvířat. K zajícům, skřivanům, nebo koroptvím patří i netopýr dlouhouchý. Nesvědčí mu současný způsob hospodaření v otevřené zemědělské krajině a také ztráta úkrytů v tradičních hospodářských budovách. Netopýr dlouhouchý je druhem, který u nás dlouhodobě ubývá.

Počítání netopýřů vypadá na první pohled jednoduše. Prostě posvítíte baterkou do škvír. Ale zaměřit malého savce, který má pět až osm centimetrů, a vůbec postřehnout ho ve skulině, je však práce pro zkušené oko. Kdo ho nemá, pravděpodobně by shledal, že na Zvíkově netopýři vyhynuli. Většinou je v jedné škvíře víc zvířat, která se tulí k sobě, což však zaměření netopýra ještě ztěžuje. U jiných je to o poznání snazší, protože visí ve volném prostoru. Takových je ale na Zvíkově jen pár.

Od roku 1969 se oproti minulým létům počítají netopýři jen vizuálně. Biologové se je naučili rozeznávat, takže je při sčítání nemusí rušit. Data tak mají spolehlivost, protože kdybychom všechny netopýry vzbudili a vytáhli, za rok už na stejném místě zimovat nebudou. „Nejsou hloupí,“ vysvětluje pan Lučan. „Hele! Tady je Barbie,“ zvolá někdo ve sklepení na Zvíkově. Kdo by hledal dlouhovlasou blondatou panenku nebo něco, co se jí podobá, nenašel by. Barbie je přezdívka pro netopýra černého. Jeho vědecký název zní *Barbastella barbastellus*. Ano, zní to jako panenka – ta pravá od Matela. Kvůli svému splácnutému čumáčku vypadá spíš jako vzdálený příbuzný mopse, malého psíka.

Netopýři nejsou na královském hradě na jihu Čech pouze v zimě. Objevují se tady i v létě. „Mají speciální způsob života. Od května do července jsou samice v mateřských koloniích i s mláďaty. Od konce července v masách nalétávají na místa, kde pak část z nich zůstane na zimu. Vědí, že se tam navzájem potkají, přilétají z obrovské oblasti a páří se. Je to jako s hospodou; člověk ví, že když přijde, vždycky někoho potká,“ popisuje Lučan.

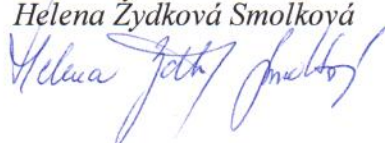
Součástí tradičního prohlídkového okruhu však netopýři nejsou. Po Zvíkově průvodce nechodí. Ale dozvědí se o nich třeba děti z oslovské mateřské školy, či účastníci školních výletů, které doprovází po hradě místní zaměstnanci.

Netopýří spánek se už pomalu chýlí ke konci. Během něj letouni dokážou přizpůsobit tělesnou teplotu té v okolí. Srdce má dva tepy za minutu a tím šetří energii. Brzy však hradní sklepení zase na čas opustí.

V sezóně 2020/2021 si Zvíkov ke svému zimnímu spánku vybraly tyto druhy: netopýr velký, dlouhouchý, černý, večerní a hvízdavý.

Tak holky a kluci – zase šťastný návrat!

částečně převzato z Lidových novin z 2.března 2021

Héléna Žydková Smolková


Nejenom lidé, ale i věci mají svá tajemství.

Víte, kdo vyrobil repliku původních vstupních dveří do kapličky svatého Václava? Místní truhlář Jan Říha – první tajemství prozrazeno a nové dveře do sebe budou vsakovat další a další. Ty staré, mnohá z nich již neprozradí.



OTEVÍRÁNÍ A DUŠE STUDÁNEK

Studánky – v tomto poeticky znějícím slově si představíme lesní stříbrné pramínky. Víte, že i na Zvíkově, v lese nad řekou Vltavou se jeden zapomenutý skrývá? Ještě můj tatínek k němu vážil jedenkrát týdně cestu, aby přinesl čistou vodu. Studánku místní čistili a býval u ní i oprýskaný plecháček, aby se mohl napít zbloudilý pocestný. Zdá se mi, že dnes je již zapomenuta. Cestu k ní jsem v létě nenašla. Snad někdo ještě ví.

Díky paní Emilii Říhové, která mi půjčila časopis MEDUŇKA jsem si na ten zvíkovský pramínek opět vzpomněla. Některé úryvky z časopisu z článku Otevírání a duše studánek snad zaujmou i Vás.

Otevírání, vylévání či cídění studánek je český lidový zvyk, jehož účelem je ukončení sucha a přivolání deště. Kromě období velkého sucha byl tento obřad prováděn v druhé polovině jara až do svatojánské noci.

Studánky a prameny v horách a lesích uctívali lidé odjakživa jako tajemné spojení duše s tělem, protože voda symbolizuje život. Když přijdeme na svět, jsme napojeni na čistý pramen.

S nástupem vodovodních kohoutků se naše úcta k vodě výrazně snížila. Prostým otočením kohoutku si zajistíme dostatek vody nejenom k pití, ale tato drahocenná tekutina protéká i našimi WC a už si ani neuvědomujeme, že jde o nehorázné plýtvání, zvláště v době, kdy se nad námi vztyčuje stále výrazněji zdvižený prst.

Díky za to, že jsou nadšenci, kteří se snaží zachovat a udržovat studánky. U pramene lze posedět, meditovat, naslouchat lesu. U zřidel lidé často hledají sílu, zdraví, lásku, klid, potěchu duše, výjimečnou energii i duchovní osvícení.

*Do lesa chodím, abych tam ztratil svou mysl
A našel svou duši*

John Muir

Platón vysvětloval, že základní energií člověka je právě duše, která je nesmrtelnou lidskou podstatou a smrtí nezaniká, protože to je forma energie.

Lidské tělo je fyzická forma a je sídlem duše. Tělo je tvar, jímž se duše může projevat, a duše je prostředníkem, spojovatelem dvou světů – hmotného a duchovního. Ti, kteří umějí naslouchat své duši, jdou v životě jinou cestou a také dojdou k jinému cíli, než ti, kteří jsou zaměřeni pouze materialisticky. Když v našich životech postrádáme duchovnost, kvantita nahrazuje kvalitu. Když nás něco zasáhne hloubkou prožitku, ať už je to hudba, druhý člověk, kniha, nebo i posezení u studánky – má to duši. Naopak nás neuspokojí bezduchý člověk, nebo výtvar. Duchovní zážitky nás povznášejí, obohacují a formují a potřebujeme je k plnohodnotnému životu. Vraťme se k tradicím předků, ke kterým patřilo i otevírání a čištění studánek, a potažmo i osvěžení duše.

*„ Vesmír nefunguje na principu: Ukaž a já uvěřím,
Ale na principu: Uvěř a já ti ukážu“.*

Dr. Wayne Dyer

Vodní víly, rusalky, byly některými kulturami považovány za anděly hlubin, kteří lidem přinášeli poselství uzdravení. Později převzala úlohu ochránkyně a patronky pramenů Panna Marie, to se můžeme dočíst i v knize knih – Bibli. Na znesvěcení Mariiných studánek se pohlíželo jako na hrubé znevažování. Voda by měla vědět, že jsme vědomými svědky zázraku její existence a že ji ctíme.

Studánky a tůně byly považovány za vstupní portály do dolního ze tří šamanských světů. Naši předkové do nich jako obětiny házeli kousky zlata, stříbra, či šperky. Házení mincí do kašen, fontán a studánek je vzdálenou připomínkou této dávné tradice.

Voda odedávna člověka fascinovala. Díky ní máme i nemalé nehmotné kulturní bohatství skryté v lidových písních, například od : Když se ten Tálinský rybník nahání přes Masarykovu oblíbenou: Teče voda teče přes velecký majír, až po: V širém poli studánečka kamenná. Voda v různých podobách protéká stovkami českých, moravských i slovenských lidových písní. Nádherného tématu vody se chopili i takoví hudební velikáni, jako Bedřich Smetana v cyklu Má vlast, nebo Bohuslav Martinů ve svém vyznání lásky k rodnému kraji, kde ve známé kantátě použil text svého přítele Miloslava Bureše:

I studánky chtějí být čisté,
tak jako děti vy jste;
i jim se stýskalo po jaru

Nejednou studánka malá
se o pramínek bála,
aby nezapadl do kalu,
do bahna a do kamení,
tak jako člověk do soužení
ani trochu vláhy by v ní nezbylo.

A když už jsme se dostali k poezii - Josef Václav Sládek oslovil svoji Lesní studánkou nejednu generaci dětí. Umíme alespoň začátek dodnes. Jenom mi přijde, že se takový prožitek už „nenosí,“ a to je škoda. Jiná doba – ano, ale dopřejme našim dětem to dobré z té „naší“ doby. O mnohé jsou hodně ochuzeny – PC a jiné vymoženosti jim duševní prožitky nikdy nevyhradí.

Znám křišťálovou studánku, kde nejhlubší je les,
tam roste tmavé kapradí a vůkol rudý vřes.
Tam ptáci, laně chodí pít pod javorový kmen,
ti ptáci za dne bílého, ty laně v noci jen.
Když usnou lesy hluboké a kolem ticho jest,
a nebesa i studánka jsou plny zlatých hvězd.

Nesmím opomenout Jana Skácela. Jeho báseň: Modlitba za vodu oslovila i vynikajícího hudebníka a primáše folklórního souboru Hradišťan Jiřího Pavlicu. Škoda, že papír pojme nádherný text, ale bohužel nikoli neméně vynikající hudební prožitek. Ačkoli vím, že většina z Vás zná obojí.

Ubývá míst kam chodívala pro vodu
má starodávná milá
kde laně tišily žízeň kde žila rosnička
a poutníci skláněli se nad hladinou
aby se napili s dlaní

Voda si na to vzpomíná
voda je krásná – voda má
voda má rozpuštěné vlasy
chraňte tu vodu
nedejte aby osleplo prastaré zrcadlo hvězd

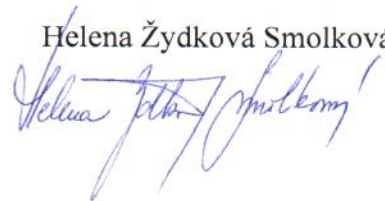
A přiveďte k té vodě konička
přiveďte koně vraného jak tma
voda je smutná
voda má
rozcuchané vlasy
a kdo se na samé dno potopí
kdo potopí se k hvězdám pro prstýnek

Voda je zarmoucená vdova
voda má
voda má popelem posypané vlasy
voda si na nás stýská

Co k tomu dodat; krása a něha veršů, ale i bolavá pravda. Pohlazení po duši a smutek. Kdysi měla voda krásné rozpuštěné vlasy. O pár desítek let již pocuchané – dnes popelem posypané. Někdy mám pocit, že zbůhdarma vyhadzujeme to, co nám zachovaly generace předků. Chceme žít teď, hned, naplno bereme, ale málo dáváme.

Voda má rozpuštěné vlasy
Voda má rozcuchané vlasy
Voda má popelem posypané vlasy
Voda -----

Helena Žydková Smolková



Úplněk nad Svatou Annou – autor Lubomír Fiala



Dříve hotel/pension Vedamov nad Otavou, nyní Srubový kemp Zvíkov Village



Vážení obyvatelé Zvíkovského Podhradí,

rádi bychom Vás seznámili s několika fakty o působení a provozu Srubového kempu Zvíkov Village. Někteří z Vás se nás ptají, zda budete moci volně procházet areálem až bude kemp v provozu, jestli bude otevřeno celoročně, kdo kemp provozuje apod. Rádi bychom mimo jiné na nejčastější dotazy odpověděli prostřednictvím tohoto článku.

Pozemek bývalého Vedamova byl odkoupen ke konci roku 2016. Veškeré demoliční práce bývalé budovy Vedamova byly dokončeny ještě před zakoupením pozemku. Během roků 2018 a 2019 bylo několik dalších pozemků odkoupeno od lesů ČR, čímž se celý areál rozrostl do dnešní podoby.

Kemp Zvíkov Village je v osobním vlastnictví. Jeho provozovatelem je firma WFX Direction, s.r.o. jehož výkonnou ředitelkou je Ing. Xenie Giblová. Srubový kemp Zvíkov Village je rodinný kemp s přístupem pouze pro ubytované. Celý areál tvoří chatová osada 28 zateplených dřevěných chatek. Osm z nich má k dispozici vlastní sociální zařízení. Součástí osady je písečná i oblázková pláž včetně "Zvíkovského moře", odkud je pár kroků kiosku se základním občerstvením. Nechybí ani kompletně vybavená, prostorná kuchyně pro přípravu soukromých dobrot. Dominantou kempu jsou 4 velké sruby-Helga, Floki, Ragnar a Lagertha. Dva z nich disponují finskou saunou, což je pro turisty zajímavé i během zimních měsíců. Kemp bude proto v provozu celoročně. Kapacita srubů se saunou je max 11 lidí včetně 3 přistýlek. Ostatní dva sruby mají kapacitu max 15 lidí včetně 3 přistýlek. V prostoru před sruby jsme mysleli i na nejmenší návštěvníky kempu, kterým jsme proto nechali vystavět dřevěné dětské hřiště. Pro karavany je v areálu připraveno 12 míst s přípojkou na elektřinu, vodu a odpad. Nezapomněli jsme ani na stanaře, kteří mají svůj prostor vylepšen sloupkem s elektrickými zásuvkami. Celková kapacita kempu je tedy odhadována na 250 lidí. Proto i plánovaná restaurace bude pro tento počet lidí přizpůsobena. Do budoucna také počítáme s výstavbou repliky kamenné Ševčíkovy vyhlídky, saunového světa, outdoorového hřiště, mola aj. Po zprovoznění restaurace a kamenné vyhlídky na terase bude tento prostor přístupný veřejnosti i mimo akce pořádané v kempu.

Během prvních dnů otevřených dveří 4.-6.7. července 2020, jsme společně s Vámi zavzpomínali na pension/hotel Vedamov nad Otavou. Tímto ještě jednou děkujeme rodině Bártů, Blažků a Říhů za doplnění záznamů do prezentace. O hudební doprovod se postaral pan Bartoš, za což mu také patří poděkování. V průběhu celého léta jsme pořádali několik dalších veřejných akcí-dětský den, květinový ples, rozloučení s létem, kde jsme vždy rádi viděli děti z dětského domova, kterým se u nás vždy moc líbilo. Děkujeme jim za krásné malované pozdravy. Zatím poslední akcí byl 3. října I. ročník Zvíkovské říjnovky aneb "oktoberfestu" po našem. Akce se zúčastnily pivovary z Českých Budějovic (Samson, Solnice), historický pivovar Český Krumlov, pražský pivovar Panacech, písecký Hradební

pivovar a humpolecký pivovar Bernard. Ocenění nejchutnějšího piva celé akce si odnesla obsluha píseckého Hradebního pivovaru. O zábavu celé akce bylo postaráno přivítáním v tradičních krojích, několika soutěžemi pro jedlíky i milovníky piva, vyzkoušením vodního zorbingu, hudebním doprovodem kapely pana Cihláře a Leoše Karáska a především dobrou náladou všech zúčastněných. II. ročník Zvíkovské říjnovky aneb oktoberfestu po našem je plánován na 2. října 2021. Nově budete moci přijít ochutnat pivo z pivovaru POD BESEDOU, BUKOVAR, VINOHRADSKÉHO pivovaru nebo příbramského pivovaru PODLESÍ. Těšit se můžete na tancovačku s Leošem Karáskem a vrcholem celé akce bude hudební zážitek v podání LUCIE REVIVAL BAND! Program celé akce budeme teprve zveřejňovat. Budeme rádi, pokud se s Vámi na podobných veřejných událostech uvidíme. Rozhodně bude co slavit! Náš kemp obdržel 5* z 5 dle kategorizace Asociace kempů České republiky.

Jsme si vědomi toho, že areál kempu sousedí v těsné blízkosti s vašimi pozemky. Také jsme si ale vědomi toho, že máme štěstí být součástí turisticky lukrativní oblasti v jižních Čechách. Proto jsme po domluvě s vedením obce na vlastní náklady vyrobili dřevěný ukazatel na křižovatce u hotelu Zvíkov. Z části je tento projekt věnován obci jako sponzorský dar od Srubového kempu Zvíkov Village.

Letní měsíce byly, jsou a vždy budou spojené s turismem v naší vsi. Proto si vás dovolíme touto cestou poprosit o pochopení v souvislosti s možným narušením nočního klidu. Věřte, že budeme dělat vše pro to, aby k tomu docházelo co nejméně. O sousedské spory nestojíme určitě nikdo z nás.

Rádi se s Vámi při další veřejné události setkáme třeba u piva nebo šálku kávy na terase s nejhezčím výhledem na Zvíkově!

Tým Srubového kempu Zvíkov Village



5 let turistické oblasti Písecko – Blatensko

Když se v roce 2016 město Písek rozhodlo založit destinační společnost Píseckem, s.r.o. a vytvořit smysluplnou a silnou turistickou oblast Písecko, byla obec Zvíkovské Podhradí jednou z prvních, která nabídla svou pomocnou ruku a stala se jedním z prvních zakládajících členů.

Začátky nebyly lehké. Proto bylo získání tak důležitého turistického cíle, jakým je hrad Zvíkov a přiléhající obec s dobrou infrastrukturou, velmi významné. Od těch časů se mnohé změnilo. Turistická oblast se nejprve rozrostla o obce dobrovolného svazku obcí severního Písecka. Území se do konce roku 2016 stabilizovalo v rozsahu ORP Písek, získalo certifikaci a destinační společnost začala pracovat na propagaci turistické oblasti, aby k její návštěvě přilákala co nejvíce turistů.

V roce 2019 se ke stávajícím členům přidalo dalších 32 obcí sdružených v dobrovolném svazku obcí Blatenska a turistická oblast se přejmenovala na Písecko – Blatensko. Stala se tak jednou z nejvýznamnějších oblastí na území jižních Čech.

V současné době reprezentuje více jak 80 obcí, 120 turistických cílů, 160 zajímavostí a přírodních rezervací. Spolupracuje s desítkami poskytovatelů služeb v cestovním ruchu, pořadateli kulturních akcí a provozovateli turistických cílů. Propaguje turistickou oblast v rámci České republiky a v sousedních zemích. Zároveň poskytuje informační servis pro Jihočeskou centrálu cestovního ruchu, která se stará o další propagaci jižních Čech na vzdálenějších trzích.

I v tak velké konkurenci se význam Zvíkovského Podhradí nezmenšil. Obec, v jejímž katastru leží jeden z nejkrásnějších hradů v České republice, ve které se vaří výborné pivo, přistávají výletní parníky, která provozuje vyhlášené koupaliště a na jejímž území je výborná nabídka ubytování i kvalitní gastronomie, je stále vyhledávaným turistickým cílem. Dobře se to ukázalo v roce 2020, kdy byl obor cestovního ruchu vystaven opravdu těžké zkoušce díky omezením, která si vyžádala pandemie, trápící celý svět. Od března roku 2020 až dodnes jsme byli nuceni operativně reagovat na protiepidemická opatření, omezení pohybu, výpadek zahraničních turistů a další restriktce. Struktura návštěvníků se zcela změnila. Přesto jsme v červenci a srpnu loňského roku zažili jednu z nejsilnějších sezón co do návštěvnosti naší turistické oblasti. A že jedním z hlavních lákadel pro domácí turisty byl, je a stále bude Zvíkov a Zvíkovské Podhradí je dnes už více než jasné.

Vím, že doba je stále nejistá a řadu z vás stále podrobuje různým zkouškám. Přesto věřím, že to společně dáme a situace se vrátí během letošního roku pomalu k normálu. Chtěl bych poděkovat vedení obce i občanům Zvíkovského Podhradí za to, že do toho s námi šli mezi prvními a že jsou stále s námi. Tím, jak pečují o svou obec, nejvíce pomáhají rozvoji cestovního ruchu na celém Písecku – Blatensku.

Hodně zdraví a pevné nervy.

Michal Jánský, Píseckem, s.r.o.

Velkolepý nález v kostele sv. Jiljí v Milevském klášteře

*Jistě jste slyšeli o neobyčejném, významném objevu schránky Ježíše Krista v milevském klášteře. Pojďme si tuto významnou událost připomenout **převzatým článkem z Milevského zpravodaje z února 2021***

V průběhu roku 2020 byla detailně archeologicky a speleologicky zkoumána soustava dutin v Severní zdi lodi kostela sv. Jiljí na milevském hřbitově. Jedná se o poměrně složitý komplex prostor ukrytých v mohutné románské zdi. Sestává z těžko přístupné vstupní chodby, rozšířené trezorové místnosti a další nepřístupné dutiny, která vede z trezorové místnosti dále na východ. Ve vlastní trezorové místnosti se podařilo objevit druhotně uložené lidské ostatky a zlomky ozdob z drahých kovů (zlato, stříbro, stříbro žárově zlacené). Z nepřístupné dutiny na východě byl pak za velkým kamenem ukryt dřevěný relikviář, zdobený zlatem a stříbrem. Z troskek dřevěné, nákladně zdobené schránky se podařilo vyzvednout jednu z nejposvátnějších křesťanských relikvií – část hřebu z Pravého kříže . . .

Probíhající archeologický výzkum, historický výzkum a podrobná 3Ddokumentace klášterního areálu v Milevsku přinesly v roce 2020 překvapivé výsledky.

Na výzkumu, moderní dokumentaci a záchraně výjimečného kulturního dědictví zde spolupracují Královská kanonie premonstrátů na Strahově, Naše historie z. s., Odbor kultury a památkové péče Krajského úřadu Jihočeského kraje, Správa jeskyní ČR, Vojenský a špitální řád sv. Lazara Jeruzalémského, Západočeské muzeum v Plzni a Národní památkový ústav.

Práce, provedené v roce 2020, volně navazují na systematický archeologický výzkum areálu, který byl započat již v šedesátých letech 20. století. Na něm se podíleli odborníci z Archeologického ústavu ČSAV, Jihočeského muzea v Českých Budějovicích, Západočeského muzea v Plzni a Prácheňského muzea v Písku.

Z trezorové místnosti, těsně nad podlahou z lité malty, vede dále na východ nepřístupná dutina o průměru pouhých 26x16cm. V ní byly detekovány, zdokumentovány a následně vyzvednuty trosky dřevěné schránky zdobené zlatem a stříbrem / zlaté a stříbrné křížky, rybičky a další geometrické ozdoby/. Na masivním zlatém plechu, který původně zdobil víko schránky, je tepáním vytvořený kříž a dvě písmena „IR“. V daném kontextu je lze chápat jako zkratku pro latinské – Iesus Rex, tedy Ježíš Král.

Uvnitř dřevěných troskek se skrýval přibližně 6 cm dlouhý kus železného hřebu, na němž je tašováním vytvořena značka v podobě křížku. Křížek je podle materiálové analýzy z jednadvacetikarátového zlata.

Dle dendrologického posudku lze v dřevěných troskách rozpoznat dva druhy dřeva. Dřevo modřínové a dubové. Radiokarbonovou metodou je modřínové dřevo datováno do období 1290 až 1394 našeho letopočtu a dřevo dubové do období 260 až 416 našeho letopočtu.

Několik otázek pro vedoucího archeologických výzkumů Západočeského muzea v Plzni Pavla Břicháčka, který již 32 let provádí výzkum v milevském klášteře.

Mám-li nějakým způsobem shrnout výsledky výzkumů, musím konstatovat, že nám odhalují, jak významným bodem na kulturní mapě Evropy bylo Milevsko ve středověku. Jeho dějiny začaly dávno před založením kláštera v roce 1187 a sahají do 8. století. Některé sakrální stavby, jejichž základy pod klášterní bazilikou, a nálezy v jejich okolí (související s životem v nich), nás nenechávají na pochybách, že se setkáváme s mimořádným centrem, kde se objevují stopy po významných kontaktech jak se západem, tak i s jihovýchodem našeho kontinentu. Založení premonstrátské kanonie jen zvýrazňuje vysokou kulturní úroveň. . . . Ani nemusím připomínat milevské dlaždice, které se staly fenoménem pro svoji jedinečnost. Řadu výzdobných motivů prostě odjinud neznáme, a to v celém kontextu umění evropského středověku. A milevský relikviář s hřebem sv. Kříže jen potvrzuje kulturní úroveň a význam

místa. Relikvie spojené přímo s Kristovým životem měly pro středověkého člověka nevyčísitelnou hodnotu, spojovaly je s nadpřirozenou mocí a Boží ochranou. Proto jsou tyto předměty součástí korunovačních klenotů několika království. Byly to výjimečné dary mezi nejvyššími personami své doby: papeži, císaři, králi . . . Také byl při jejich přenesení na jiné místo požadován papežský souhlas. . . .

Jak se dostala relikvie do Milevska, s cílem ochránit jí klášter na počátku husitských válek zatím není jasné.

Jedním z těch, kteří byli při objevení vzácné relikvie je geofyzik Jindřich Šindelář, který je specialistou na neinvazivní 3 D modelaci, dokumentaci uměleckých a historických děl a archeologických výzkumů. Milevskému zpravodaji odpověděl na otázku, co teď bude s relikvií dál.

Po ukončení prezentace nálezů v Milevsku 21. prosince 2020 a po nutné aklimatizaci byly všechny artefakty převezeny do klimatizovaných trezorů v laboratořích Archeologického ústavu v Brně. Všechny části ozdob zde budou postupně konzervovány. Souběžně s konzervací artefaktů jsou také zahájeny veškeré přírodovědné analýzy jednotlivých částí nálezů, které přinesou řadu indicií pro správnou interpretaci.

Začíná tak nové vědecké dobrodružství – hledání odpovědí na zásadní otázky. Co se to vlastně našlo. Jak je to staré? V jaké době to vzniklo? Jak a kdy se to do Milevska dostalo?

V první fázi bude provedeno radiokarbonové datování kontravzorků dřeva, které má potvrdit to fantastické datování do počátků křesťanství (4.-5.století). Vedle toho bude probíhat mikroskopie všech dílků nálezů a budou se hledat informace o původní podobě relikviáře. Bude probíhat přesný materiálový rozbor ozdob z drahých kovů. Budeme zjišťovat, jak staré jsou lidské ostatky (nalezené v trezorové místnosti) a pokusíme se je ztotožnit s konkrétní historickou osobností. Zoologové budou zjišťovat, jaká zvířata v dutinách žila, v jaké době apod. Jako pomyslní detektivové v čase tak budeme hledat a zajišťovat stopy, které by nám měly ve finále umožnit sestavení časoprostorového obrazu kostela sv. Jiljí a v něm ukryté relikvie. Zároveň se již nyní začíná jednat a připravovat nová expozice, v níž bude nález a jeho příběh představen veřejnosti. . . .



Jarní kuřecí roláda

- 1 vykostěné kuře, 250g sýru ricotta
- 1 hrst zeleného hrášku, 1 žloutek
- 1 hrst strouhaného parmazánu
- 2 strouhnutí muškátového oříšku
- 1 jarní cibulka, 150 g anglické slaniny
- 1 lžička koření na pečené kuře
- 2 lžíce másla, sůl a pepř



Troubu dejte předehřát na 180°C na horkovzduch.

Připravte si sýrovou nádivku ricotty, do které zamíchejte vaječný žloutek, zelený hrášek, strouhaný parmazán, nasekanou jarní cibulku a muškátový oříšek.

Vykostěné kuře omyjte a papírovou utěrkou osušte. Plát masa položte na čistou podložku kůží dolů. Maso osolte a opeřete. Rozložte na něj plátky slaniny. Na ně nyní opatrně rozmažte ricottovou směs.

Roládu teď přes podélnou stranu opatrně zarolujte a zajistěte provázkem. Přendejte ji do pekáčku, povrch mírně osolte, opeřete a okořeňte směsí koření na pečené kuře. Povrch pokladte kousky másla. Maso lehce podlijte vodou a dejte ho péct asi na 50 minut do předehřáté trouby. Během pečení roládu podlévejte výpekem, případně přilijte trochu vody.

Podávejte ideálně s bramborovou kaší.

Vepřová roláda se špenátem a pestem z medvědího česneku

- 750 g vepřové plece
- 200 g čerstvého listového špenátu
- 2 lžíce pestu z medvědího česneku
- dijonská hořčice
- čerstvě mletý pepř, sůl
- 2 větvičky cherry rajčat, 5 žampionů
- tymián, sádlo, 1 palička česneku

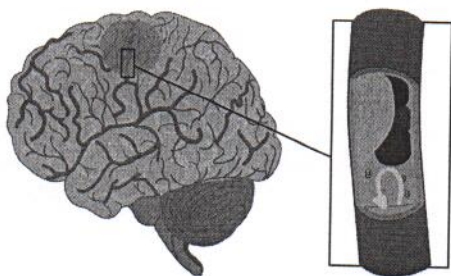


Čerstvé listy špenátu spařte vařící vodou, vymačkejte a nakrájejte. Přidejte k nim pesto z medvědího česneku a dosolte ho. Vepřovou plec si rozkrojte a rozklepejte, tak aby se dala pohodlně naplnit a zavinout do rolády. Takto připravené maso osolte a natřete dijonskou hořčicí. Na plát masa nandejte vrstvu špenátové směsi, zarolujte ho, z vrchu osolte a hojně potřete čerstvě namletým pepřem. Aby se roláda nerozpadla, zajistěte ji párátky nebo provázkem. Maso nyní ze všech stran zprudka orestujte na sádle, aby se zatáhlo a dalším pečením neztratilo šťávu. Roládu přendejte do pekáče, přidejte na čtvrtky nakrájené žampiony, cherry rajčata, na půl překrojenou paličku česneku, snítky tymiánu a vše trochu podlijte vodou. Zakryjte pokličkou nebo alobalem a pečte asi 90 minut při 160°C. Poté roládu dopékejte odkrytou na 200 °C, dokud nezíská zlatou barvu. Před rozkrájením roládu nechte pár minut odležet.

Cévní mozková příhoda

Cévní mozková příhoda (CMP) je 2. nejčastější příčina úmrtí ve světě a ročně postihne více než 17 miliónů lidí. Každého šestému z nás cévní mozková příhoda během života potká, a to bez ohledu na náš věk (ročně CMP postihne více než 80 000 lidí mladších 20 let). V České republice se za rok vyskytne cca 25 tisíc cévních mozkových příhod. I přes tato vysoká čísla a hrozící následky, většina lidí neví, jakými příznaky se CMP může projevit, jak na ně reagovat, případně, jak se proti tomuto onemocnění preventivně chránit.

Co je CMP, jak vzniká a jaké má následky?



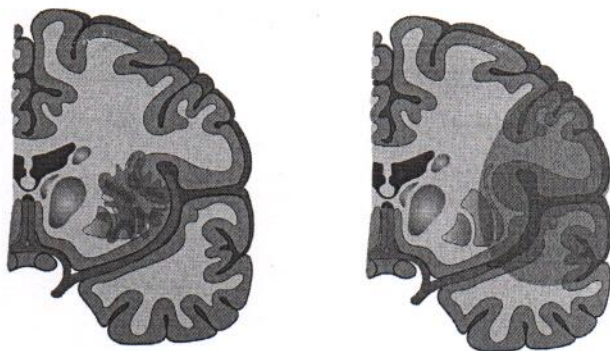
CMP, lidově mrtvice, je náhlá porucha krevního oběhu mozku, která vede k nevratnému poškození mozkové tkáně. Jde o akutní stav, který vyžaduje neodkladnou lékařskou pomoc, kdy nejdůležitější roli hraje čas. Čím dříve jsou příznaky rozpoznány, tím dříve může být zahájena účinná léčba v nemocnici. Podle mechanismu vzniku se dělí na ischemické cévní mozkové příhody a

hemoragické cévní mozkové příhody. Léčba těchto onemocnění se liší.

Ischemický mozkový infarkt (nedokrvení mozku) vzniká následkem ucpání mozkové tepny, které způsobí snížení nebo zastavení přítoku krve do mozku.

Hemoragická CMP (tzv. krvácení do mozku) vzniká v důsledku prasknutí mozkové tepny, které způsobí buď akutní zakrvácení do mozku, nebo mezi mozkové obaly.

U ischemické i hemoragické CMP přestanou být mozkové buňky zásobeny okysličenou krví a brzy začnou odumírat. Tím dochází ke ztrátě mozkových funkcí, kterou postižená část kontrolovala - např. centrum pohybu (objeví se poruchy hybnosti), řeči (objeví se nesrozumitelná nebo drmolivá řeč) či zraku (poruchy zraku či rozmazané vidění).



Až 30 % pacientů na následky CMP umírá. Častým následkem bývá trvalá invalidita, např. narušení schopnosti hýbat jednou polovinou těla, porucha tvorby řeči, zhoršení zraku anebo poruchy paměti. Pokud se však člověku zasaženému akutní CMP dostane včasné pomoci, může vyvážnout bez jakýchkoliv následků, nebo jen s lehkým postižením (např. mírné oslabení končetin).

Příznaky - jak ověřit, že člověka postihla CMP?

Nejčastějšími projevy CMP jsou:

- ochrnutí, tedy oslabení horní a dolní končetiny na jedné straně těla (pacient není schopný např. zvednout ruku, pohnout nohou a tedy i hůře chodí),
- ochrnutí poloviny obličeje a skles ústního koutku na jedné straně tváře,
- potíže s mluvením či porozuměním řeči (postižený člověk může působit až zmateným dojmem),
- porucha rovnováhy a koordinace pohybů,
- závratě s nucením na zvracení anebo se zvracením,
- problémy s chůzí či stáním na místě,
- silná bolest hlavy (typická pro mozkové krvácení),
- náhlé potíže s viděním (rozmazané vidění, výpadek části zrakového pole).

Jak rozpoznat příznaky cévní mozkové příhody?

Metodou FAST

Face
obličej



Požádám člověka, aby se usmál.
Je patrný pokles ústního koutku
nebo očního víčka?

Arm
paže



Zvednu mu ruce do předpažení.
Nemůže udržet obě paže ve
stejně výšce a jedna nápadně
poklesne oproti druhé?

Speech
řeč



Zeptám se ho, jak se jmenuje.
Odpovídá nesrozumitelně či
má potíže s porozuměním?

Time
čas



Pokud zaznamenám aspoň
jeden z těchto příznaků,

IHNED VOLÁM 155!

HOBIT 
HOVNA MLODGA PRO ŽIVOT



FNUSA
ICRC

Barbora Šatná